



L'ECHO

DES USAGES

Journal municipal de **Marigny Les Usages**

N°28

Janvier/Février 2021



EDITO

Une année 2021 pleine d'espoir, un nouveau départ ...

L'année 2020 restera empreinte de toutes les émotions apportées par les événements que nous avons pu vivre dans ces conditions si particulières de crise sanitaire. Je ne m'étendrai pas sur le côté négatif de cette période qui nous a semblé interminable, mais, je mettrai en avant tout le volet positif que la situation générale a engendré.

Comme premier point positif, je garde en mémoire la confiance que vous avez donnée à notre équipe pour gérer, dynamiser et surtout préserver l'esprit de notre village. Nous avons la chance, de vivre dans une commune qui garde un esprit de «village» et nous nous sommes engagés auprès de vous, pour préserver ce cadre de vie si agréable, grâce également à l'appui d'une métropole qui nous apporte le développement aussi bien économique, qu'intellectuel, avec les écoles et universités, mais aussi culturel. Dès notre élection, le conseil municipal s'est investi et organisé pour vous apporter un maximum de solutions et d'aides pour traverser cette période de confinement. Face à la situation sanitaire, une solidarité entre marignais s'est mise en place. Très vite, celle-ci s'est coordonnée autour de l'épicerie, et un lien s'est instauré entre les plus anciens, les plus fragiles et les services sociaux de la mairie. Dès notre appel, nos couturières se sont rapidement mises au travail afin d'offrir un masque à tous les marignais. Je n'oublie pas le personnel communal qui malgré la crise sanitaire,

a toujours répondu présent : que ce soit pour maintenir la commune en état de fonctionnement, poursuivre un minimum d'accueil en mairie pour le service de tous, ou pour l'organisation de la reprise de l'école malgré le lourd protocole sanitaire.

Maintenant tournons-nous vers 2021, qui sera une année charnière : avec la fin des travaux de la salle polyvalente, la poursuite de la construction du nouveau foyer de la Sablonnière, le lancement des travaux de la mini crèche et du pôle médical et le développement du parc technologique d'Orléans Charbonnière. Un chantier important sera le lancement de la transformation du terrain d'entraînement de football en un terrain synthétique pour une utilisation tout au long de l'année. Nous regrettons que la crise sanitaire, ne nous ait pas permis de nous retrouver comme nous le souhaitions, mais nous continuerons à organiser des rencontres avec vous tous, régulièrement pour vous tenir informés des diverses évolutions sur la commune. J'espère que nous retrouverons enfin une vie de partage comme nous savons le faire à Marigny les Usages. Avec toute l'équipe municipale, nous continuerons à travailler dans ce sens et à nous consacrer au bien-être de tous et à l'épanouissement du village. Nous vous souhaitons une très bonne année 2021, qu'elle vous apporte joie, bonheur et surtout une bonne santé !

Philippe Beaumont

SOMMAIRE

LA VIE MUNICIPALE p 2 à 4

- Message des conseillers départementaux
- Urbanisme
- Ecole et périscolaire
- CCAS
- Environnement
- Culture, Sports, Loisirs, Associations
- Finances et personnel communal

LA VIE A MARIGNY p 5

- Retour sur opération "les Mains Tendues"
- Campagne de Dons du Sang
- La St Valentin

ASSO' INFO p 6 à 7

- Le Comité des Fêtes
- Le Jardin des Jeunes Pousses
- Familles Rurales
- ESM
- ESM Foot
- APEM

L'ECHO BIO p 8 à 10

- Semaine de la réduction des déchets
- Collecte des déchets
- Nouvelle consigne de tri
- Verger à coques

INFOS / AGENDA / ETAT CIVIL p 12



Messages des conseillers départementaux



La vie associative et le bénévolat sont au cœur de votre village. Marigny est au cœur d'une merveilleuse forêt, univers magique que Maurice Genevoix, a choisi pour sa « Dernière Harde » : « ses naseaux humèrent l'odeur de la forêt.... et les branches le touchèrent au passage, une longue et longue caresse de feuilles parmi les glissantes taches de lune ». Je vous souhaite donc une très belle année. Le Département sera au côté de votre Maire, de vos conseillers municipaux, à vos côtés, pour une année 2021 solidaire et dynamique.

Marie-Agnès Courroy



Chers Martarais, chères Martaraises,

A l'occasion de cette nouvelle année je tiens à vous adresser mes meilleurs vœux de santé en priorité, mais aussi de joie familiale et d'espoir pour l'avenir. Après cette année 2020 exceptionnellement difficile nous aurons des jours meilleurs. Avec toute ma sympathie. Très cordialement

Michel Breffy

Chers habitants de Marigny les Usages,

Conseillère départementale de votre canton, c'est avec un plaisir tout particulier que je vous retrouve avec ces quelques mots.

En effet, cette année 2020 fut terrible : la crise sanitaire a frappé encore plus durement les plus fragiles d'entre nous, ceux que nous avons à protéger. Cette crise a frappé le monde économique, culturel et sportif. Cette crise nous a éloignés les uns des autres mais nous nous retrouverons vite et, ensemble, nous continuerons à faire vivre vos projets.

URBANISME

Réhabilitation et agrandissement de la salle polyvalente

Les travaux se poursuivent avec la réalisation en Novembre et Décembre des lots d'aménagements intérieurs tels que le carrelage, cloisons et faux-plafonds, ainsi que du bardage extérieur. Notre nouvelle salle prend forme enfin et l'ensemble des membres du Conseil Municipal sont impatientes que les travaux se terminent pour vous présenter les améliorations apportées à cet équipement.



Bassin d'orage du lotissement Abbé Lermnier

Les travaux d'aménagement du bassin d'orage du lotissement devraient démarrer au début du mois de Juin 2021.

Travaux rue du chaumier

Les travaux de voiries de la phase n°1 ont débuté comme prévu en Octobre 2020 pour être interrompus à Noël.

Les travaux de la phase 2 débuteront en Janvier 2021.



Travaux rue de la Gare

Les travaux de viabilisation du lotissement rue de la Gare sont arrivés à leur terme en mi-décembre.

Les constructions des habitations sur les différentes parcelles individuelles devraient débuter au premier trimestre 2021.



Travaux d'entretien de l'église

Un diagnostic technique avait été réalisé par SOCOTEC fin 2018 sur les fissures apparentes de l'église.

Ce diagnostic a permis de faire réparer la charpente dans un premier temps. Les autres préconisations mentionnées par SOCOTEC dans son rapport, et non suivies, vont être mises en place :

- Suivi de l'évolution des fissures mises en évidence en 2018
- Réalisation d'un diagnostic géotechnique au 1er trimestre 2021 afin d'estimer l'ampleur des travaux de réparation.

Herve Margot



Laissons derrière nous cette année 2020, bien compliquée pour chacun d'entre nous...

A présent, ensemble, souhaitons nous les uns les autres une belle année 2021 !

Les membres de la commission CCAS, ainsi que les membres de la commission ECOLE se joignent à moi pour vous adresser à tous, petits et grands, tous nos meilleurs vœux pour cette nouvelle année.

Murielle Bulem



Pour faire suite à nos promesses électorales et dans une démarche environnementale, nous travaillons à changer la restauration scolaire.

Comme vous l'avez sans doute constaté, des pictogrammes sont apparus sur les menus. Ils sont les garants d'une démarche de qualité mais aussi la mise en valeur du travail de notre cuisinier.

Nous profitons de cet article pour remercier Rémy et tout le personnel de la restauration pour leur implication et leur professionnalisme.

Nous allons mettre en place différents partenariats avec le Groupement des Agriculteurs Bio du Loiret, La Fondation Nicolas Hulot « Mon Restau Responsable » et bien entendu poursuivre les achats dans notre épicerie.

Ces partenariats concernent le côté alimentaire mais aussi un accompagnement nutritionnel, la mise en place de formations et enfin la diminution significative du gaspillage en partenariat avec le Service Enfance de la commune.

Nous ne sommes qu'au début de cette démarche et souhaitons avancer le plus loin possible afin d'offrir le meilleur à nos enfants.

Frederic Robichon

CENTRE COMMUNAL D'ACTION SOCIALE

Enquête sur les besoins aux accès numériques des Martarais

Le CCAS lance dans le cadre de l'analyse des besoins sociaux, un nouveau questionnaire. Aujourd'hui, 40% des Français éprouvent diverses difficultés face au numérique, allant de difficultés ponctuelles à l'exclusion complète.

La crise sanitaire n'a fait que mettre en lumière le besoin pour chacun de pouvoir utiliser ces outils.

Vos réponses, nous permettrons d'évaluer les besoins numériques et ainsi de réfléchir aux actions que nous pourrions, ensuite, mettre en place.

Parallèlement à cette enquête, nous lançons un appel à bénévoles : si vous souhaitez devenir tuteur numérique, vous pouvez contacter pour plus d'informations :

www.cria45.com/inclusion-numérique/les-actions/campagne-bénévolat/



Cette année, le repas des aînés n'ayant pu avoir lieu, la municipalité a décidé d'offrir des chocolats à ses aînés pour Noël.

Ceux qui n'ont pas pu se déplacer à la mairie ont été livrés directement par les élus.



Merci à tous les dons que le CCAS a récoltés ce dernier week-end de novembre au profit de la banque alimentaire du Loiret. N'hésitez pas à continuer à les aider en offrant des paniers solidaires :

<https://monpaniersolidaire.org/>



Le CCAS de Marigny les Usages adhère maintenant à la banque alimentaire qui permet aux martarais dans le besoin d'y avoir accès.

Si vous rencontrez actuellement des difficultés financières, vous pouvez contacter la mairie et prendre RDV avec le CCAS. Après un entretien pour évaluer vos difficultés, vous pourrez alors bénéficier de cette aide.



Nous arrivons à la fin d'une année compliquée pour tout le monde dans tous les domaines. Ce qui nous a touché directement et nous touche encore est d'ordre sanitaire. Mais cela ne doit pas occulter les autres enjeux fondamentaux qui vont impacter notre quotidien. C'est ainsi qu'au sein de la commune nous sommes nombreux de continuer à œuvrer pour défendre notre territoire afin de sauvegarder une biodiversité qui s'avère encore plus riche qu'il n'y paraît. Dans ce numéro, vous trouverez ainsi, notre action à l'occasion de la semaine européenne de la réduction des déchets, orchestrée par notre service communication, qui a fonctionné à merveille. Ce succès nous incite à renouveler ce type d'actions en utilisant au mieux tous les moyens informatiques de communication que nous avons mis en place au fil du temps et que nous continuerons à améliorer (compte facebook, site internet, panneaux lumineux, affiches).

Nous avons également sollicité le corps enseignant et les enfants qui sont un vecteur important dans nos relations avec la population. D'ailleurs nous allons intensifier notre travail avec la nouvelle équipe enseignante avec le projet de réalisation d'un « verger à coques » qui sera situé à côté des tennis extérieurs au Donjon.



Emplacement du verger à coques

Ce sera notre 1ère action significative en 2021, elle se situera **dans la 2ème quinzaine de janvier au sein de l'école et le samedi 30 janvier matin pour les habitants.**

Elle se caractérisera par un chantier participatif qui verra un accompagnement pédagogique de l'association « La Luciole ».

D'autres actions sont prévues tout au long de l'année 2021, en particulier autour de la préservation de notre patrimoine paysager et de sa biodiversité. Nous en définirons l'importance et le planning suivant l'évolution de la crise sanitaire. D'ores et déjà sont prévues 3 demi-journées organisées par Loiret Nature Environnement (2 à l'école et 1 destinée aux habitants) à l'occasion de la restitution des résultats de notre IBC (Inventaire de Biodiversité Communale).

Nous vous donnons, rendez-vous bientôt pour nous accompagner lors de la réalisation de ces divers programmes, en espérant vous y retrouver nombreux lors de moments de partage retrouvés. Dans cette attente, la commission développement durable et le Club 21 vous souhaitent une nouvelle année plus sereine dans la quiétude de notre village.

Gilles Legendre

CULTURE, SPORTS, LOISIRS, ASSOCIATIONS

Le bilan associatif de l'année 2020 est facile à faire : les manifestations sportives, culturelles ou associatives sont plus ou moins interdites depuis début mars. Malgré ce contexte anxiogène, la commission sports, culture, loisirs et associations remercie les associations pour avoir respecté les consignes

sanitaires avec la mise en place des gestes barrières lors de la reprise de leurs activités.

Suite à nos échanges, je comprends votre découragement et votre frustration, on croise les doigts pour que l'année 2021 ne ressemble pas à 2020.

La commission vous présente à tous nos meilleurs vœux pour 2021 avec, on l'espère tous, une reprise de nos activités associatives.

Philippe Cochard

FINANCES ET PERSONNEL COMMUNAL



Nous prévoyons le recrutement d'un policier municipal mutualisé avec la commune de Boigny sur Bionne à partir du 01/01/2021. Nous vous le présenterons comme il se doit dès qu'il aura ses fonctions au sein du village.

Début Janvier, nous allons travailler sur nos orientations budgétaires pour l'année 2021.

Nous devons toujours maîtriser nos charges de fonctionnement et maintenir nos taux d'imposition.

Nous attendons de connaître la compensation pour les communes sur le produit de la taxe d'habitation suite à sa suppression.

Notre objectif budgétaire pour 2021 sera

de terminer notre salle polyvalente qui a pris du retard avec la crise sanitaire.

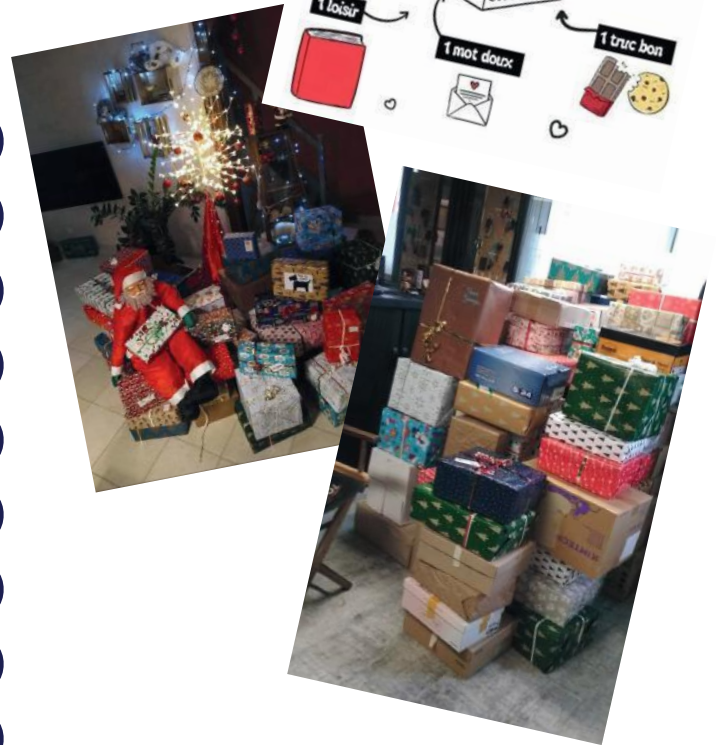
La Commission Finances/Personnel et moi-même vous souhaitons une excellente année 2021.

Soyez prudents, prenez soin de vous et vos proches.

Josette Lagareno



Les Martarais ont encore fait preuve de générosité ce mois-ci. En effet, plus de 100 boîtes de Noël ont été collectées pour l'association les mains tendues qui aide des personnes sans abris. Bravo à tous!



La période sanitaire actuelle a mis à mal les collectes de don du sang. Il nous faut plus que jamais rester solidaire et montrer notre soutien envers le milieu hospitalier. Les personnels soignants ne ménagent pas leurs efforts. Ne ménageons pas les nôtres.



C'est pourquoi nous vous proposons d'organiser une collecte de sang sur le 1er trimestre 2021. Afin que cela soit plus accessible aux martarais et que le déplacement soit minime, nous souhaitons l'organiser dans la salle polyvalente dès qu'elle sera inaugurée.

Cette campagne ne pourra avoir lieu que si nous récoltons en amont un minimum de 60 promesses de don. Lançons-nous ce défi pour démarrer 2021 sous le signe de la mobilisation et de la solidarité !!

Si vous souhaitez participer à cette campagne, laissez-nous vos coordonnées via un formulaire que vous trouverez sur notre site internet ou accessible via le profil FB de la mairie et sous l'application CityWall. Nous les transmettrons à la maison du don en charge d'organiser la collecte.

Afin de minimiser le temps d'attente le jour J, vous pourrez prendre rendez-vous et bloquer un créneau horaire.

Nous sommes convaincus que Marigny peut faire bien plus que 60 dons !!! Toute personne en bonne santé peut effectuer un don du sang. Parce que donner de sa personne est l'un des plus beaux gestes qui soient... nous comptons sur vous et votre générosité !!

saint valentin



Parce qu'un peu de légèreté ne peut faire que du bien au moral, la mairie propose, à l'occasion de la saint Valentin, de mettre à disposition des martarais ses panneaux lumineux afin de laisser un message à la personne de leur choix.

Pour tous ceux qui veulent déclarer leur flamme ou tout simplement dire un petit mot doux ou amical.

Cette démarche est ouverte à tous les habitants de la commune. Les messages, après contrôle par la mairie, défileront pendant toute la journée du 14 février 2021.

Une fois votre message rédigé, vous pourrez nous l'envoyer jusqu'au 10/02/21 via un formulaire sur notre site internet. Il doit être écrit en majuscules et comporter jusqu'à 120 caractères.



Pour se présenter à un don de sang, il faut:

- Se sentir en bonne santé
- Être âgé(e) de 18 à 70 ans (ou 65 ans pour les dons de plasma/plaquettes)
- Peser au moins 50kg (ou 55 kg pour les dons de plasma/plaquettes)
- Être muni d'une pièce d'identité

Pensez aussi à vérifier les éventuelles contre-indications avant de vous déplacer!

Taouages récents, voyages, fièvre, dentiste... Faites le test en ligne sur dondesang.efs.sante.fr rubrique "puis-je donner?" ou sur l'appli **Don de sang**



Le comité des fêtes vous adresse tous ses meilleurs vœux pour cette nouvelle année.

Nous espérons que celle-ci sera pour tous plus joyeuse et festive que l'année 2020 qui restera pour nous une année difficile.

A l'heure à laquelle nous écrivons cet article, il nous est impossible de vous proposer un calendrier de manifestations pour la nouvelle année, mais il faut garder confiance en l'avenir, et l'espoir fait vivre...

Dès que cela sera possible, nous nous remettrons au travail pour vous proposer quelques dates à retenir lors de notre assemblée générale que nous convoquerons quand les événements nous le permettront. En espérant que vous ayez passé de bonnes fêtes de fin d'année, continuez à vous protéger et seule la rigueur nous permettra de nous revoir rapidement lors de nos manifestations.



Michèle, Cédric et les membres de l'association vous souhaitent une heureuse année fructueuse dans votre jardin, des floraisons abondantes, de beaux légumes, des aromates au top, le tout en jardinant au naturel. Que 2021 soit placé sous le signe des abeilles et des trésors merveilleux qu'elles nous apportent tout au long de l'année. Nous espérons retrouver les écoliers dès le mois de mars pour nos activités de jardinage.



Dernière sortie des adhérents sur la majestueuse vallée du Rhin romantique :

Du 11 au 15 septembre seize adhérents sont partis en croisière et ont bénéficié d'une très belle prestation. Visite du vieux Strasbourg de nuit en vedette, visite du vieux Coblenz, remontée de la plus belle partie du Rhin Romantique entre Coblenz et Rudesheim. Nombreux châteaux situés sur des vignobles réputés. A Rudesheim, promenade en petit train parmi les vignobles, visite d'une cave et du très beau musée de la musique mécanique. Le soir guinguette et orchestre dans la fameuse Drosselgasse. Visite d'Heidelberg, la vieille ville et les extérieurs de son château. Et pour finir soirée de gala sur le bateau et soirée dansante sur le pont soleil.

Suite au confinement dû au covid l'Association Familles Rurales a décidé de remettre un colis aux adhérents qui avaient l'habitude de participer au repas de fin d'année.

Pour la présidente :
D. DESPREZ



Nous quittons enfin l'année 2020 qui a fait vivre à toute la population 2 périodes de mise en sommeil pour ses activités habituelles en les remplaçant par le télé-travail, l'école à la maison, et le sport à la maison.

Tout le monde espère que 2021 verra la vie reprendre un rythme presque normal...

En ce qui concerne le sport, nous vous informerons par les panneaux lumineux des dates de reprise des activités, mais ces dernières sont soumises à 2 conditions : autorisation administrative, salle disponible en adéquation avec les consignes sanitaires.

Toute l'équipe de l'ESM vous souhaite une bonne année 2021.

N'hésitez pas à nous contacter pour plus d'information :
Evelyne Billard 06 25 53 06 61 ou Fabrice David 06 63 38 35 67.



On se souviendra de 2020 !!!
On ne pourra pas oublier cette année 2020 bouleversée par cette pandémie à l'échelle mondiale

Les compétitions sont à l'arrêt depuis fin Octobre pour l'ensemble de nos catégories .

• **Seniors** : Dernier match le 25 Octobre
- en 1ère Div , belle victoire aux Usages 1 – 0 contre le FCO

- en 4ème Div , match nul 1 – 1 contre Semoy

Nous attendons avec impatience les modalités de reprise des championnats par les instances du foot amateur ...

• **Ecole de Football :**

- **U 13 2ème Div** : 3 victoires en 3 matchs synonyme d'accession en 1ère Div pour la phase 2 .

- **U 13 3ème Div** : 1 victoire et 2 défaites . Composé en majorité de U12, le groupe continue de progresser .

- **U 7 , U9 , U 11** : Pas de classement dans le foot d'animation .

Nos jeunes ont de la qualité, ils sont assidus aux entraînements, ils s'épanouissent et progressent chaque semaine dans leur sport favori pour le plaisir des parents et de nos éducateurs.

• **Perspectives 2020 – 2021 :**

- Garder l'espoir de reprendre les compétitions fin Janvier / début Février dans de bonnes conditions.

- Maintenir notre équipe Seniors en 1ère Division Départementale et permettre à notre groupe Seniors 2 de jouer les premiers rôles en 4ème Division .

- Garder cet état d'esprit pour que tous nos jeunes trouvent leur place et nous permettent de poursuivre notre projet en se projetant vers 2021 avec la création d'une équipe U 15 .

Beaucoup d'attente sur le terrain d'entraînement avec un nouveau revêtement synthétique qui doit nous permettre une utilisation optimale et ainsi soulager les terrains en herbe de Marigny et Rebrechien .

• **Animations** : La carte FIFA et le calendrier ont connu un grand succès auprès de nos jeunes footeux .

Il n'est pas trop tard , cette carte est accessible à tous ... !!! n'hésitez pas à nous solliciter.

• **Nos partenaires** : un pari gagnant / gagnant ...

Dans cette période difficile , nous souhaitons dire un grand MERCI à tous nos partenaires pour leur soutien et leur confiance .

Clin d'œil particulier à CB Bois , Sarl Jemma, Technic'eau Service, Eden Gazon, Thélem Trainou, Transmanucentre, So'Clem print, Prévost offset, TV SPRS, Diminutiff, Proximarché, Garage Léry.

Pour progresser encore, former nos jeunes et pérenniser le foot dans notre village, l'ESM a besoin de compter sur le soutien de ses partenaires et de toujours chercher à agrandir son réseau ...

Pour tout renseignement , contactez nous : Philippe Laveau : 06 84 41 31 21

L'ensemble de l'équipe dirigeante vous souhaite :

Meilleurs vœux de santé et de bonheur à tous ,

Prenez soin de vous !!!!



A l'approche des fêtes de fin d'année, les enfants de l'école ont pu poster leurs lettres au père Noël dans une nouvelle boîte et recevoir une belle réponse. Par la suite le vieil homme barbu est venu leur rendre visite et a distribué des cadeaux pour chaque classe !

Par ailleurs l'APEM a financé la venue d'une artiste qui a présenté un spectacle drôle et poétique particulièrement apprécié des enfants surtout en cette période où les occasions de se trouver devant la scène se font rares !

Enfin certains petits aventuriers ont arpenté quelques rues de Marigny en suivant le parcours du rallye photo mis en place pour eux avec des énigmes et des photos les guidant tout au long des huit étapes prévues.

Une fin d'année riches en événements pour le plaisir des enfants mais aussi des parents après avoir vu de magnifiques sourires illuminer leur visage !

L'APEM vous souhaite une excellente année 2021 !



L'ÉCHO BIO

SEMAINE EUROPÉENNE DE LA RÉDUCTION DES DÉCHETS

Lors de la semaine européenne de la réduction des déchets, la municipalité a invité les martarais à ramasser tous les déchets trouvés lors de leur ballade sur 1 km autour de chez eux. Nous remercions les 57 participants, dont la moitié était des enfants, qui ont ramassé pas moins de 42kg de débris dans nos rues.



Beaucoup de masques, des bouteilles en plastique, des emballages alimentaires, beaucoup de mégots et même un pneu ont été ramassés. Cela nous montre bien qu'il nous reste encore des efforts à faire en matière de civisme. Il n'est pas normal de retrouver autant de débris dans les rues.

Pour les remercier de leur action, la municipalité a offert à chaque famille:

- des pailles réutilisables,
- des graines de courge "Luffa" à semer, servant à faire des éponges végétales,
- un autocollant "STOP PUB",
- divers documents ludiques pour apprendre à réduire ses déchets.



Orléans Métropole facilite la vie de ses habitants. Désormais la collectivité s'est dotée d'un nouvel outil, accessible depuis son site internet ou via ce lien :

<https://triermondechets.orleans-metropole.fr/>.

En renseignant une adresse postale, cette interface graphique permet d'obtenir toutes les informations relatives à la collecte des déchets :

- Les jours de collectes des déchets ménagers, déchets recyclables dans chaque commune
- Les points de collectes pour le verre (onglet « liste » proches de leur domicile ou via la carte sur le territoire)
- Les bornes textiles (onglet « liste » proches de leur domicile ou via la carte sur le territoire)
- Les déchetteries et végétris (onglet « liste » proches de leur domicile ou via la carte sur le territoire)
- Un calendrier de collecte par adresse

"Nouvelles consignes de tri des déchets" Dès le 1^{er} février 2021

À PARTIR DU
1^{ER} FÉV. 2021

**ET HOP!
TRI+SIMPLE**

**100%
DES EMBALLAGES
& DES PAPIERS
SE TRIENT !**

#touslesemballages #envrac #bienvidés #nonlavés

CITEO TOUTE L'INFO SUR triermondechets.orleans-metropole.fr
ou au 02 38 56 90 00

www.orleans-metropole.fr
#OrleansMetropole

ORLÉANS
MÉTROPOLÉ

QUELS SONT LES NOUVEAUX GESTES ?

NOUVEAU
TOUS LES EMBALLAGES

100% des emballages en plastique.

100% des emballages en carton et des papiers.

100% des emballages en métal.

NOUVEAU

TOUS LES EMBALLAGES EN VERRE

Pour autant restons attentifs à ce que l'on jette dans la poubelle jaune

**ÉVITONS
LES ERREURS DE TRI**



LE VERRE
Ne le jetez pas dans le bac de tri mais dans les colonnes de recyclage du verre

LES DÉCHETS COMPOSTABLES
Si vous ne compostez pas, jetez-les avec les déchets ménagers

LES DÉCHETS MÉNAGERS
Dans des sacs bien fermés

LES TEXTILES, CHAUSSURES, MAROQUINERIE
Usés ou en bon état

EN DÉCHETTERIES ET VÉGÉTRIS

Le meilleur déchet étant celui qu'on ne produit pas, retrouvez au verso de précieux conseils !

Un doute sur un déchet ? Rendez-vous sur www.triermondechets.orleans-metropole.fr

Le tri + simple :

- # C'est un **emballage** ? Qu'il soit en plastique, en papier, en carton, en métal, il va dans le bac de tri ou la colonne jaune.
- # Inutile de le laver, il suffit de **bien le vider**.
- # Il se dépose **en vrac, sans l'imbriquer**.
- # Les bouteilles, cartonnettes et briques alimentaires peuvent être **aplaties dans le sens de la longueur**.
- # Seuls les **emballages en verre** sont à déposer dans la colonne dédiée installée dans votre quartier.



PROJET DU VERGER A COQUES

La création d'un verger à coques verra la jour en janvier afin de créer un espace naturel et nourricier accessible à tous. Il se fera dans le cadre d'un chantier participatif avec l'école dans un 1er temps et avec les mairiaux dans un second temps.



Le terrain est situé à coté du tennis couvert.

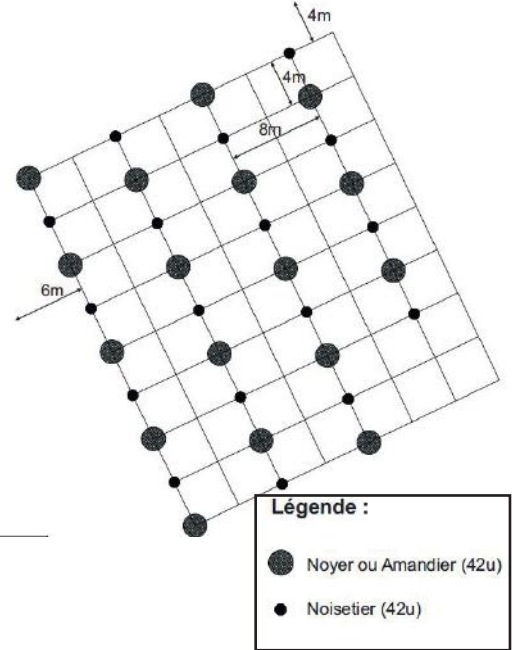
Plan d'implantation du verger à coques Plan masse et de plantation

Les espèces plantées:

Noyer
"Juglans regia"



Amandier
"Prunus dulcis"



Noisetier
"Corylus avella"



Voici les étapes de sa création:

1. Implantation du verger et mise en place de compost
2. Travail du sol : décompactage à la tarière ou à la minipelle
3. Mise en place de tuteurs en châtaignier, d'une hauteur de 2.5m et d'un diamètre de 15cm
4. Plantations en chantier participatif
5. Mise en place d'une gaine de protection et de paille de céréale à la base de l'arbre

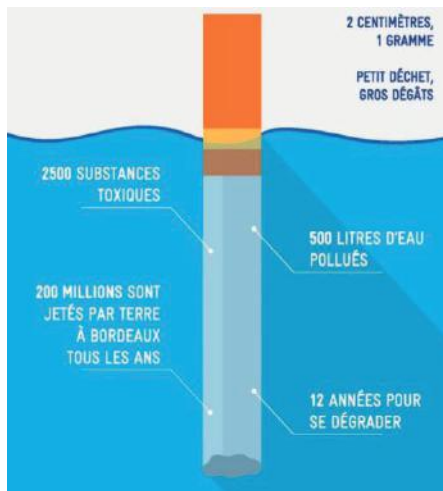


LE SAVIEZ-VOUS ?

On estime 40 milliards par an, la quantité de mégots jetés chaque année en France. Au-delà de la pollution visuelle, ces déchets représentent surtout une source de pollution environnementale :

le filtre contient des matières plastiques (acétate de cellulose) :

- un mégot peut mettre **plus de dix ans pour se dégrader** ;
- le filtre contient **plusieurs milliers de substances chimiques** (acide cyanhydrique, naphthalène, nicotine, ammoniac, cadmium, arsenic, mercure, plomb) dont certaines sont toxiques pour les écosystèmes ;
- un mégot jeté par terre est emporté par les eaux.



Jeter son mégot n'est pas un geste banal mais bel et bien **une action polluante** qui pèse lourdement sur notre environnement et notre qualité de vie.

Un geste qui s'avère coûteux, tant pour la collectivité que pour la nature.

Un seul mégot peut polluer jusqu'à 500 litres d'eau.

En cause, les milliers de substances nocives – nicotine, phénols, métaux lourds... – que contiennent les cigarettes, certaines étant cancérigènes. **Ces composés toxiques sont dilués dans les réseaux d'assainissement des eaux, non équipés pour les traiter.**

Pour votre bien-être global physique, émotionnel...

Emilie LEVERNIER
 Réflexologue certifiée
 Plantaire / Palmaire / Auriculaire et visage

Hypnose Ericksonienne
 Thérapie énergétique Japonaise
 Enseignante Gendai Reiki-ho

06.87.05.30.66

hypno-ki-41.webself.net Boigny-sur-Bionne



à l'Atelier DE COUTURE Cours de couture

Annette Beaumont
 Ancienne première main chez
 Jean Patou, Christian Lacroix,
 Christian Dior

Réalisation sur mesure

140 rue du Donjon
 45760 Marigny les Usages
 Sur Rendez-vous

06.19.67.23.18 - 02.38.75.02.56
 a.latelierdecouture@orange.fr



Garage LERY
 Yohan LERY

Tél. : 02 38 52 72 84
 Mail : johanet.sarl@wanadoo.fr
 www.technicar-services.fr

ZA des Esses Galerne
 45760 VENNECY



Diminu' Tiff
 Coiffure mixte

Place de l'Église - 45760 MARIGNY LES USAGES
 Tél. 02 38 75 11 31

mardi & jeudi de 09h à 12h et de 14h à 19h / mercredi de 09h à 12h
 vendredi de 08h30 à 12h et de 14h à 19h / samedi de 08h à 16h



iad

Nicolas LAZARENO
 06 61 46 02 90
 nicolas.lazareno@iadfrance.fr
 iad France

Votre conseiller immobilier sur Marigny-les-usages et ses alentours

Mandataire indépendant en immobilier (sans détention de fonds), agent commercial indépendant de la SAS IAD France immatriculé au RSCG de Orléans sous le numéro 834752297, titulaire de la carte de démarchage immobilier pour le compte de la société IAD France SAS.



DUMERY SARL

Aménagement et Entretien
 des Espaces Verts. Clôtures. Elagage
 Maçonnerie paysagère

SARL DUMERY ESPACES VERTS
 415, RUE DE COURTASAULE
 45760 MARIGNY LES USAGES
 www.dumery-espaces-verts.fr
 espacesverts.dumery@orange.fr
 Tél : 02 38 75 02 39



RAPPEL : Si vous êtes commerçant, artisan ou auto-entrepreneur à Marigny-les-Usages, vous pouvez vous faire connaître en adressant vos coordonnées à mairie@marignylesusages.fr avec votre logo et votre activité. Nous souhaitons créer une liste des entreprises que nous diffuserons par la suite aux maritarsis.

Vous trouverez le formulaire de demande d'encart publicitaire sur le site internet de la mairie www.marignylesusages.fr

Afin de répondre au mieux à vos demandes, un représentant de Veolia sera disponible le **mercredi 3 février de 9h à 12h30 en mairie de Marigny les Usages.**

Egalement disponibles tous les vendredis :

De 9h00 à 12h00 et de 13h00 à 16h00 à la "Maison de l'Eau" - Rue de la Tuilerie - 45430 CHECY

L'accueil consommateurs vous reçoit aussi du lundi au vendredi de 8h00 à 12h00 et les lundis, mercredis et vendredis de 13h30 à 16h30 à l'adresse suivante : 499 rue de la Juine – 45160 OLIVET

Les conseillers clientèle sont également à votre écoute :

- Par téléphone au 09.69.32.35.29 (prix d'un appel local), du lundi au vendredi de 8h00 à 18h00 et 24h/24, 7j/7 pour les urgences,
- Sur notre site internet www.service.eau.veolia.fr 24h/24 et 7j/7 ,
- Via l'application Veolia et moi.



AGENDA

"Au regard de l'évolution de la situation sanitaire des modifications de dates peuvent avoir lieu"

Date	Manifestation	Horaire	Lieu
Janvier	Cérémonie des voeux du maire		
30/01/2021	Plantation des arbres au verger	à définir	Verger près du tennis
01/02/2021	Démarrage nouvelles consignes de tri	/	/
14/02/2021	St Valentin	/	Panneaux lumineux

Ne donnez jamais d'argent, ni de code secret... un policier ou un employé ne vous demandera jamais d'argent, ni de code secret, ni où vous cachez vos valeurs.

7 Astuces ... pour éviter les vols par ruse

- Gardez les numéros utiles sous la main...** police, pompiers, numéros des compteurs, personne de confiance, etc.
- Entretenez votre réseau social...** sachez à qui demander de l'aide autour de vous !
- Vous avez le droit de dire NON !** Vous n'êtes jamais obligé de laisser entrer quelqu'un chez vous, pas même un policier. En cas de doute n'ouvrez pas, demandez un nouveau rendez-vous et faites vous accompagner d'un proche.
- Vérifiez qui sonne avant d'ouvrir...** utilisez un (vidéo) parlophone, un judas, un entrebâilleur ou un code sonnette.
- Soyez attentif au logo et à l'uniforme...** chaque métier porte une tenue spécifique, ayez en tête la tenue officielle.
- Exigez la carte de service...** un policier ou un employé qui se présente chez vous dispose toujours d'une carte de service. S'il n'a pas de carte de service ou en cas de doute, refusez l'accès.

Habiter en toute sécurité devrait être une chose qui va de soi. Voici sur l'affiche 7 astuces pour éviter les vols par ruse.

De plus, éviter de tenter les voleurs :

- il ne faut pas garder de sommes importantes en liquide dans la maison
- les objets de valeurs doivent rester hors de la pièce où vous recevez les visiteurs
- les clés ne doivent pas être suspendues près de la porte d'entrée
- ne recevez pas de démarcheurs si vous êtes seul(e)
- ne signez pas de papier dont le sens ou la portée ne vous semblent pas clairs.

Directeur de la publication: Philippe Beaumont
Conception: Marine Rocher
Photos: Sonia Asselin, Frédéric Santerre
Impression Prevost offset
Tiré en 750 d'exemplaires



10-31-3175 / Certifié PEFC / Ce produit est issu de forêts gérées durablement et de sources contrôlées. pefc-france.org



Ne pas jeter sur la voie publique.

Le service "dommages réseaux"

<https://dommages-reseaux.orange.fr/>

Poteaux cassés ou penchés, câbles décrochés ou arrachés, armoires ouvertes ou détériorées ?

Ce lien vous permet de signaler une anomalie constatée sur des équipements du réseau Orange*.

En signalant ces anomalies, vous permettez à Orange de réparer rapidement ces installations et de maintenir ainsi la bonne qualité des services aux usagers.



ETAT CIVIL

Ils sont nés:

- DUVALLET Aymée, Fabiola, Rosita née le 09/10/20
- MICHELET Ophélie, Alexanne, Élis, Lily, Marie née le 20/10/20
- POUZIER Alexis, Eric né le 21/10/20
- BOUDERGUI Noam, Naël né le 25/10/20
- SOULEZ Axel, Tom, Pascal né le 02/11/20
- BOUCHER DEHAYS Clara, Maryline, Brigitte née le 07/11/20

Ils sont décédés:

- DEHAYS Jeannine, Améada, Armande à l'âge de 90 ans

INFOS UTILES

Ouverture de la mairie au public :

- lundi, mercredi et vendredi de 8h30 à 12h30
 - mardi et jeudi de 15h à 18h30
- Ces horaires sont susceptibles de changer en fonction de l'évolution de la situation sanitaire locale.

TEL : 02 38 75 04 15

E-mail : mairie@marignylesusages.fr

Site internet : www.marignylesusages.fr

Samu : 15

Pompiers : 18

Gendarmerie : 02.38.46.83.60

ERDF: 09.72.67.50.45

Horaires déchetterie:

- lundi de 14h à 17h30
- mardi fermé
- mercredi de 10h à 12h et de 14h à 17h30
- jeudi de 14h à 17h30
- vendredi de 10h à 12h et de 14h à 17h30
- samedi de 9h à 12h et de 14h à 17h30
- dimanche de 9h à 12h (port du masque obligatoire)

