

Projet pédagogique

Accueils périscolaires

2024-2026



20 rue de la gare 45760 Marigny les Usages

02 38 75 13 17

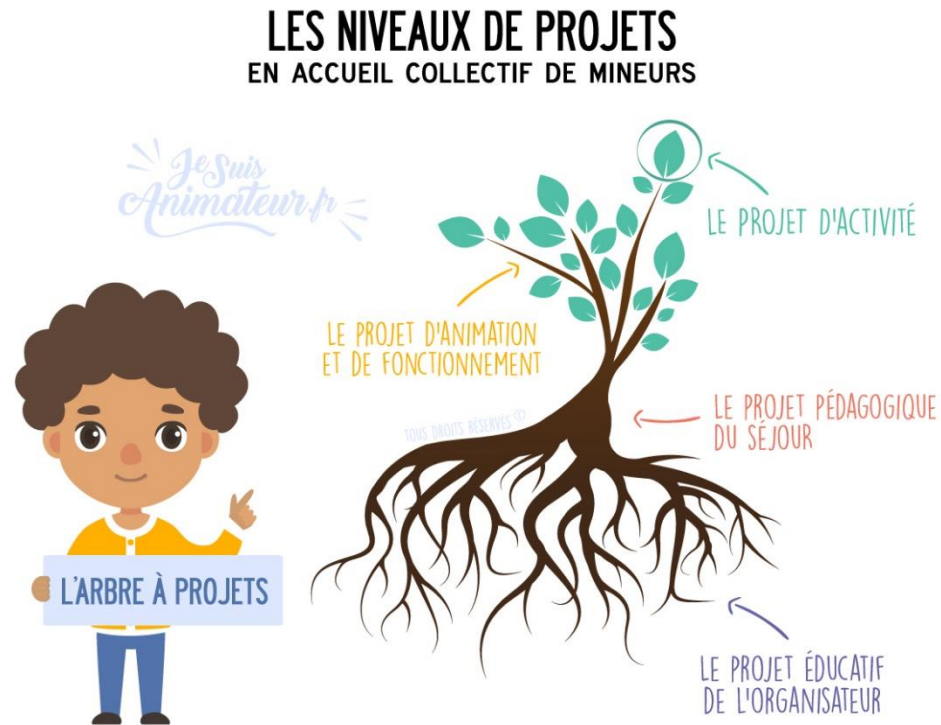


Sommaire

Qu'est-ce qu'un projet pédagogique ?	3
1. Descriptif des accueils	4
1.1.Pour les accueils périscolaires	5
1.2.Pour l'accueil de loisirs des mercredis	5
2. Périodes de fonctionnement	6
3. Journée type des mercredis	7
4. Composition de l'équipe	8
4.1.Pour les accueils périscolaires du matin et du soir	8
4.2.Pour l'accueil de loisirs des mercredis	8
5. Le projet éducatif de la commune	9
5.1.Les objectifs éducatifs	9
5.2.Les enfants	9
6. Les objectifs du service enfance élaborés par la responsable	10
6.1.Les objectifs pédagogiques	10
6.2.L'accueil périscolaire	10

Qu'est-ce qu'un projet pédagogique ?

Elaboré à partir du cadre fixé par le projet éducatif, le directeur de l'accueil collectif de mineurs rédige le projet pédagogique de fonctionnement en concertation avec l'équipe d'encadrement. Ce document est spécifique aux caractéristiques de chaque accueil. Il est conçu comme un contrat de confiance entre l'équipe pédagogique, les intervenants, les parents et les mineurs sur les conditions de fonctionnement et sert de référence tout au long de l'action.



1. Descriptif des accueils

- **Nature** : Accueil collectif des mineurs
- **Organisateur** : Mairie de Marigny les Usages
10 place de l'église
45760 Marigny les usages
02 38 75 04 15
- **Responsables** : Monsieur le Maire : Philippe BEAUMONT
Secrétaire du Maire : Hughes DAGNEAUX
Responsable du service enfance : Cynthia SAILER
- **Public accueilli** : Les enfants de 3 à 11 ans habitant à Marigny les Usages ou scolarisés à l'école de Marigny les Usages.
- **Capacité d'accueil** : 100 mineurs
- **Implantation** : Ecole de Marigny les Usages et périscolaire
20 rue de la gare
45760 Marigny les Usages



1.1 Pour les accueils périscolaires

- **En maternelle** :

Une salle d'activités dédiée au périscolaire

Une cour de récréation avec des jeux

Un city-stade

Salle des Etangs



- **En élémentaire** :

Une salle d'activités dédiée au périscolaire

Une cour de récréation

Deux classes prêtées par les enseignants

Salle des Etangs

Un city-stade



1.2 Pour l'accueil de loisirs des mercredis

Périscolaire + la salle Ara-Martis

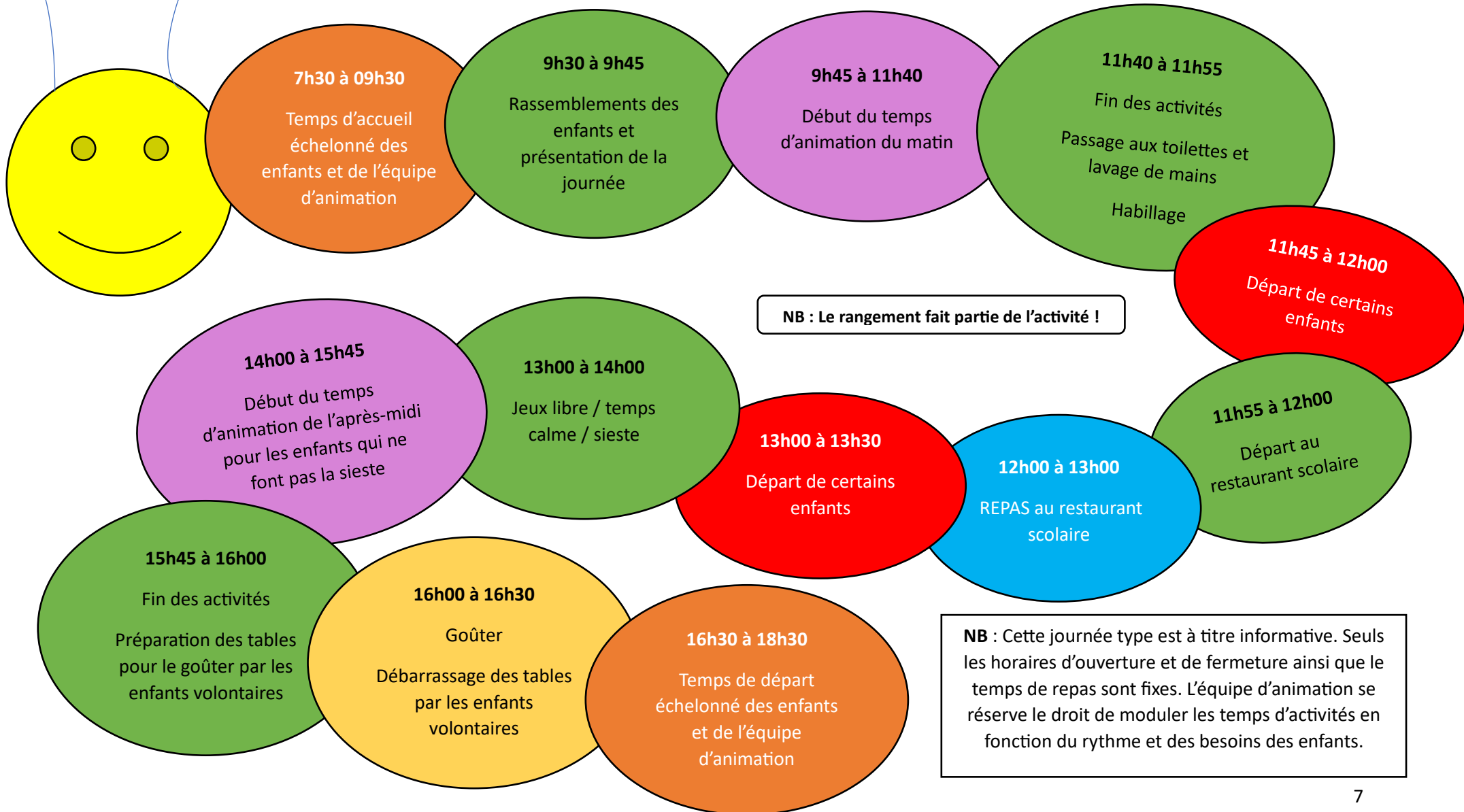
2. Périodes de fonctionnement

Horaires	Lundi	Mardi	Mercredi	Jeudi	Vendredi
7h30 à 8h20	Péri matin	Péri matin	Accueil De Loisirs	Péri matin	Péri matin
7h30 à 9h30					
11h45 à 13h45	Pause méridienne	Pause méridienne		Pause méridienne	Pause méridienne
11h45 à 12h00					
13h00 à 13h30					
16h30 à 18h30	Péri soir	Péri soir		Péri soir	Péri soir

Les mercredis, les familles ont 3 possibilités d'inscription :

- Accueil le matin **SANS** repas – Départ entre 11h45 à 12h00
- Accueil le matin **AVEC** repas – Départ entre 13h00 à 13h30
- Accueil à la journée avec repas – Départ entre 16h30 à 18h30

3. Journée type des mercredis



4. Composition de l'équipe

4.1 Pour les accueils périscolaires du matin et du soir :

- Une responsable service Enfance avec BPJEPS LTP
- 1 responsable adjointe avec BAFA
- 7 animateurs/trices (BAFA, BAFA en cours, non qualifié, BAFA en cours)

4.2 Pour l'accueil de loisirs des mercredis

- Une responsable service Enfance avec BPJEPS LTP
- 8 animateurs/trices (BAFA, BAFA en cours, non qualifié, BAFA en cours, BPJEPS en cours)



5. Le projet éducatif de la commune

5.1 Les objectifs éducatifs

Proposer aux enfants de 3 à 11 ans des structures d'accueil péri et extra-scolaire de qualité, afin qu'ils puissent expérimenter et participer à une vie collective et à des activités dans le respect de chacun

Faciliter les modes d'accueil des enfants pour les familles, tout en contribuant à leurs apprentissages éducatifs.

Être des structures éducatives complémentaires à la famille, à l'école en privilégiant les projets locaux et éco-responsable.

Souhaits pour les familles utilisatrices.

5.2 Les enfants

Vivre ensemble pendant une période définie de réels moments de détente, de vacances, de loisirs, de jeux, de rencontre et de rire.

Développer les capacités physiques, intellectuelles, de découverte, de création et d'effort.

Permettre l'inclusion des enfants à besoins éducatifs particuliers dans les accueils de loisirs.

Amener progressivement l'enfant ou le jeune à vivre des situations d'autonomie.

Proposer des moyens qui permettent et facilitent l'expression, le dialogue, l'écoute, le choix afin d'agir d'une manière citoyenne.

Favoriser la tolérance, la bienveillance, l'empathie et enfin l'expression du vivre ensemble.

6. Les objectifs du service enfance élaborés par la responsable

6.1 Les objectifs pédagogiques

La responsable service Enfance a fait le choix de réaliser deux projets pédagogiques différents pour l'accueil périscolaire et l'accueil de loisirs des vacances scolaires puisque l'équipe n'est pas la même et les objectifs non plus.

6.2 L'accueil périscolaire

Axes pédagogiques pour l'accueil 2024-2026

Citoyenneté :

- ▶ Donner son avis et participer à l'amélioration de son environnement scolaire
 - ▶ Proposer des actions solidaires

Santé :

- ▶ Apprendre quelques notions de base d'une alimentation saine et équilibrée
 - ▶ Utiliser le sport pour être en forme

Intergénérationnel :

- ▶ Pérenniser des moments de partage
 - ▶ Créer du lien

Citoyenneté

	Comment ?	Mise en place concrète	Quand ?
Donner son avis et participer à l'amélioration de son environnement scolaire	Décoration de la salle périscolaire	Salle périscolaire	A chaque période
	Décoration du restaurant scolaire	Restaurant scolaire : décoration en fonction des saisons et/ou des repas à thème	Entre chaque période
	Vote des enfants pour les repas à thème	Elémentaires : Au cours du premier trimestre, une grande affiche présentant 3 thèmes différents sera soumise aux votent des enfants, et celui qui obtiendra le plus de voix sera choisi. Pour les trimestres suivants, une grande affiche vierge sera mise à leur disposition accompagnée d'un stylo, afin qu'ils puissent écrire leurs idées de thèmes.	Début de période pour le vote et avant chaque vacance pour le repas

	<p>Commission avec les enfants (repas, accueil de loisirs)</p>	<p>Ensuite, les enfants pourront voter et celui qui obtiendra le plus de voix sera choisi. Maternelle : même principe mais avec des images</p> <p>Les enfants qui souhaitent participer à la commission seront les bienvenus. Des rôles seront attribués aux enfants tels que d'un/une président(e), d'un/une secrétaire, maître/tresse du temps. L'animateur/trice sera présent avec le groupe d'enfant pour accompagner le déroulement de la commission. Il sera toutefois nécessaire d'établir un ordre du jour avant chaque commission, afin d'informer les enfants et de leur permettre de décider</p>	<p>A définir avec l'équipe d'animation</p>
--	--	--	--

		librement s'ils souhaitent y participer.	
	Peindre des tableaux géants pour les murs de l'école	L'équipe d'animation veut réaliser un projet graff autour de l'art sur des toiles.	Au cours de l'année 2024-2025
	Grands jeux	Un grand jeu sera organisé par l'équipe d'animation auprès des enfants sur le temps de la pause méridienne (les ATSEM participent)	Chaque vendredi avant les vacances scolaires
	Zones de couleur	Pendant le temps de la pause méridienne, des zones de couleur seront définies, et de nouvelles zones seront ajoutées tout au long de l'année pour les élèves de l'école élémentaires et maternelles. La zone "Ludimalle" sera déplacée régulièrement afin	Chaque midi sur le temps de la pause méridienne.

		que tous les élèves puissent en profiter.	
Proposer des actions solidaires	Collecte vêtements, jouets, produits d'hygiène ...	Pendant le Marché de Noël, nous prévoyons de mettre en place un espace de collecte pour soutenir l'association avec laquelle nous collaborons, ou d'inviter activement cette association à participer.	Décembre
	Projet des déchets et faire du lien avec l'école	Mise en place de poubelle de tri dans l'école, le restaurant scolaire et dans les salles. L'équipe d'animation a élaboré un projet commun autour de l'alimentation, des déchets ...	Poubelle de tri mis en place en 2024. Le projet des animateurs au cours de l'année 2025.
	Jardin pédagogique	Participer au jardin pédagogique lors du temps de la pause méridienne et des mercredis.	Projet à mettre en place

Santé

<p>Apprendre quelques notions de base d'une alimentation saine et équilibrée</p>	Intervention d'un nutritionniste	Atelier du midi, en lien avec le restaurant scolaire et la commission d'enfant (repas).	1 fois dans l'année
	Dégustation de fruits/légumes peu communs	Sur le temps du midi, en lien avec le restaurant scolaire.	1 à 2 fois dans l'année
	Le composte	Avoir effectué la formation pour les agents qui le souhaitent et intégrer les enfants à ce projet.	Au cours de l'année 2025
	Faire du lien avec la cantine	Sur les vacances scolaires, les élémentaires font la mise en place des tables (assiettes, couverts, verres ...). Certaines activités culinaires peuvent être faites avec les cuisiniers.	A toutes les vacances scolaires lors de l'accueil de loisirs. 1 fois dans l'année
	La semaine du goût	Le restaurant scolaire en collaboration avec l'équipe d'animation doit proposer	En octobre

		une semaine d'animation autour du goût.	
Utiliser le sport pour être en forme	Petite séance de sport après manger : parcours, défis ...	Mise en place rapide de petits parcours avec plots, cerceaux. Parcours rapides pour inciter les enfants à bouger.	1 midi par semaine
	JO de fin d'année	L'équipe enseignante, les ATSEM et l'équipe d'animation contre les enfants autour de différents grands jeux. Les jeux seront adaptés en fonction de la tranche d'âge	Sur le temps du midi, fin d'année
	Mise en place de « défis récré »	Lieu dédié aux défis récré. Pendant le temps de la pause méridienne, nous voulons rendre ACTEUR l'enfant de sa santé par le biais des défis-récré.	Proposer 5 nouveaux défis par période

Intergénérationnel

Pérenniser des moments de partage	Mise en place d'activité ponctuelle	Depuis plusieurs années, nous mettons en place des événements occasionnels pour favoriser l'échange entre les enfants fréquentant l'accueil de loisirs et les résidents de la Sablonnière (atelier culinaire, danse, fête de fin d'année ...).	1 activité à chaque période sauf la première période
	Mise en place d'inter centre	Lors des grandes vacances d'août, l'accueil de loisirs de Boigny sur Bionne accueille les enfants Martarais. Pour leur permettre de découvrir les lieux et de rencontrer certains enfants, nous organisons des grands jeux au sein de leur structure ou celle de Marigny les Usages et également en dehors de nos lieux.	2 fois dans l'année

	Echange de savoir avec les aînés de la commune	Les aînés qui le souhaitent partagent un moment avec les enfants autour d'un atelier culinaire, d'un atelier de couture, de jeux de société ...	2 fois dans l'année
Créer du lien	Réalisation de cartes d'anniversaire et de Noël	Les enfants qui participent aux activités périscolaires ou à l'accueil de loisirs confectionnent des cartes (anniversaire et/ou Noël) qui sont ensuite envoyées aux aînés.	Envoi des cartes de Noël début décembre. Envoi des cartes d'anniversaire à chaque date d'anniversaire d'un aîné.